



Evropská unie  
Evropský sociální fond  
Operační program Zaměstnanost

# TECHNICKÁ ZPRÁVA

Pasport vodního díla

Dešťová kanalizace obce Křišťanovce r. 2022

**Obec Křišťanovice**

Objednávka č.: OB-M-0957/2021

## Obsah:

- A. PRŮVODNÍ ZPRÁVA
- B. SOUHRNNÁ TECHNICKÁ ZPRÁVA
- C. ZJEDNODUŠENÝ SITUAČNÍ NÁČRT
- D. ZJEDNODUŠENÁ VÝKRESOVÁ DOKUMENTACE
- E. LEGENDA VÝKRESOVÉ DOKUMENTACE
- F. FOTODOKUMENTACE



**Projekt „Zvýšení efektivity veřejné správy v obci Dvorce a v obci Křišťanovice“,  
číslo projektu: CZ.03.4.74/0.0/0.0/18\_092/0014678**

V Havířově dne 5.4.2022



# A. PRŮVODNÍ ZPRÁVA

## A1. IDENTIFIKAČNÍ ÚDAJE

A.1.a ÚDAJE O VODNÍM DÍLE	
Název vodního díla:	Dešťová kanalizace obce Křišťanovice
Místo vodního díla:	Křišťanovice
Kraj:	Moravskoslezský
Okres:	Bruntál
Účel stavby:	Dešťová kanalizace
Vodoprávní úřad:	
Obec s rozšířenou působností:	
Investor:	
Vlastník vodního díla:	
A.1.b IDENTIFIKAČNÍ ÚDAJE OBJEDNAVATELE	
Objednatel:	<b>Obec Dvorce</b>
Adresa	Náměstí 13, 793 68, Dvorce u Bruntálu
IČ:	0029597
DIČ:	CZ00295973
Kontaktní osoba:	Jan Božovský, starosta@obecdvorce.cz
A.1.c IDENTIFIKAČNÍ ÚDAJE O ZPRACOVATELI PASPORTU	
Zhotovitel:	<b>MDPGEO, s.r.o.</b>
Adresa	Masarykova 202, 76326 Luhačovice
IČ:	25588303
DIČ:	CZ25588303

## A2. SEZNAM VSTUPNÍCH PODKLADŮ

Obec Křišťanovice	Zákres v mapě
-------------------	---------------

### A.2.a VÝČET PROVEDENÝCH PRŮZKUMŮ A ROZBORŮ

Terénní průzkum:	Byl proveden terénní průzkum předmětné lokality inspekční kamerou a pořízená fotodokumentace včetně videozáznamů
Geodetické údaje:	Prvky kanalizace byly geodeticky zaměřeny v souřadnicovém systému S-JTSK a výškovém systému BpV. Naměřená data byla následně zpracována výpočetními programy.
Geologický průzkum:	Na lokalitě nebyl proveden inženýrsko-geologický průzkum.

## B. SOUHRNNÁ TECHNICKÁ ZPRÁVA

### B1. POPIS ÚZEMNÍ STAVBY

Popis území stavby:	Dešťová kanalizace obce Křišťanovice se nenachází ve zvláště chráněných územích (dle § 14 zákona č. 114/1992 Sb.).
Majetkoprávní poměry:	Dotčená kanalizace se nachází v k.ú. Křišťanovice.

### B2. POPIS STAVBY

Účel užívání stavby:	Dešťová kanalizace obce Křišťanovice.
Trvalá nebo dočasná stavba:	Jedná se o stávající trvalou stavbu.
Parametry stavby:	- stavba je užívána pro odvádění srážkové vody z území obce Křišťanovice, - trvalá stavba, - není evidována žádná ochrana stavby podle jiných právních předpisů,
Ochrana stavby podle jiných právních předpisů (vyhl. 499/2006 Sb.)	

### B3. TECHNICKÝ POPIS STAVBY A JEJÍHO TECHNICKÉHO ZAŘÍZENÍ

Číslo větve	Materiál	Délka	Průměr	Stav
1	BET, PVC	324	500 - 200	1 - 2
2	BET, KAM	165	300	1 - 3
3	BET	264	400 - 250	1 - 2
4	BET, PVC	261	400 - 250	1
5	BET, PVC	535	400 - 250	1 - 3
6	BET, KAM, PVC	434	500 - 300	1
7	BET, KAM, PVC	85	300	0 - 1
8	BET, PVC	230	300 - 200	1 - 2
9	KAM, PVC	81	300 - 200	1 - 2

### B4. ZHODNOCENÍ STÁVAJÍCÍHO STAVEBNĚ TECHNICKÉHO STAVU

Objekt	Počet	Přesnost zaměření
ŠACHTA	77	ZAMĚŘENO
VPUST	42	ZAMĚŘENO
VÝPUST	9	ZAMĚŘENO
ODVODŇOVACÍ ŽLAB	4	ZAMĚŘENO

Viz. Příloha: Tabulka kanalizace Křišťanovice

## B5. POPIS AKTUÁLNÍHO STAVU KANALIZACE

Dešťová voda je z obce Křišťanovice odváděna gravitačně několika větvemi, s vyústěním do Křišťanovického potoka.

V obci Křišťanovice se nachází krátký úsek splaškové kanalizace, které má vyústění v jímce.

- Větev číslo 1 odvádí vodu z jihovýchodní části obce pod chodníkem.
- Větev číslo 2 odvádí dešťovou vodu pod chodníkem. V šachtě S12 přitéká dešťová voda z přilehlé bytovky. Bytovka má ve svém okolí jímku, kam pravděpodobně vedou zbývající šachty. U nich se terénním průzkumem nepodařilo zjistit trasu.
- Větev číslo 3 je také vedena pod chodníkem, kudy je odváděna dešťová voda z přilehlých komunikací a objektů.
- Větev číslo 4 odvádí vodu ze severozápadní části obce. Kanalizace vede do skryté šachty, která se pravděpodobně nachází pod betonovým panelem. Vyústění je pod mostem.
- Větev číslo 5 a 6 odvádí dešťovou vodu z centrální části obce. Vedou spolu rovnoběžně podél obou stran silnice. Vyústění je v potoku poblíž mostní konstrukce.
- Větev číslo 5 má mezi šachty S35 a S40 přítok větve číslo 8.
- Větev číslo 7 je splašková, která odvádí splašky z přilehlých bytových jednotek do jímky S37 a S38.
- Větev číslo 8 odvádí z komunikace a přilehlého parku dešťovou vodu.
- Větev číslo 9 odvádí dešťovou vodu z okolí řadových domků. Vyústění nebylo možné přesně geodeticky zaměřit.

**Kanalizace svým stavem (který je nad očekávání dobrý) odpovídá využití jako dešťová.**

## B5. NAPOJENÍ NA DOPRAVNÍ A TECHNICKOU INFRASTRUKTURU

Většina vstupů do kanalizace se nachází v komunikacích nebo v plochách veřejných prostranství a je na ní možná proveditelná údržba (monitoring, tlakové čištění apod.)

## B6. OCHRANNÁ A BEZPEČNOSTNÍ PÁSMA

Zákonem č. 274/2001 Sb., o vodovodech a kanalizacích pro veřejnou potřebu a o změně některých zákonů (zákon o vodovodech a kanalizacích), ve znění pozdějších předpisů se k bezprostřední ochraně kanalizačních stok před poškozením vymezují ochranná pásma kanalizačních stok (dále jen "ochranná pásma").

Ochranná pásma jsou vymezena vodorovnou vzdáleností od vnějšího líce stěny potrubí nebo kanalizační stoky na každou stranu.

a) u kanalizačních stok do průměru 500 mm včetně, 1,5 m,

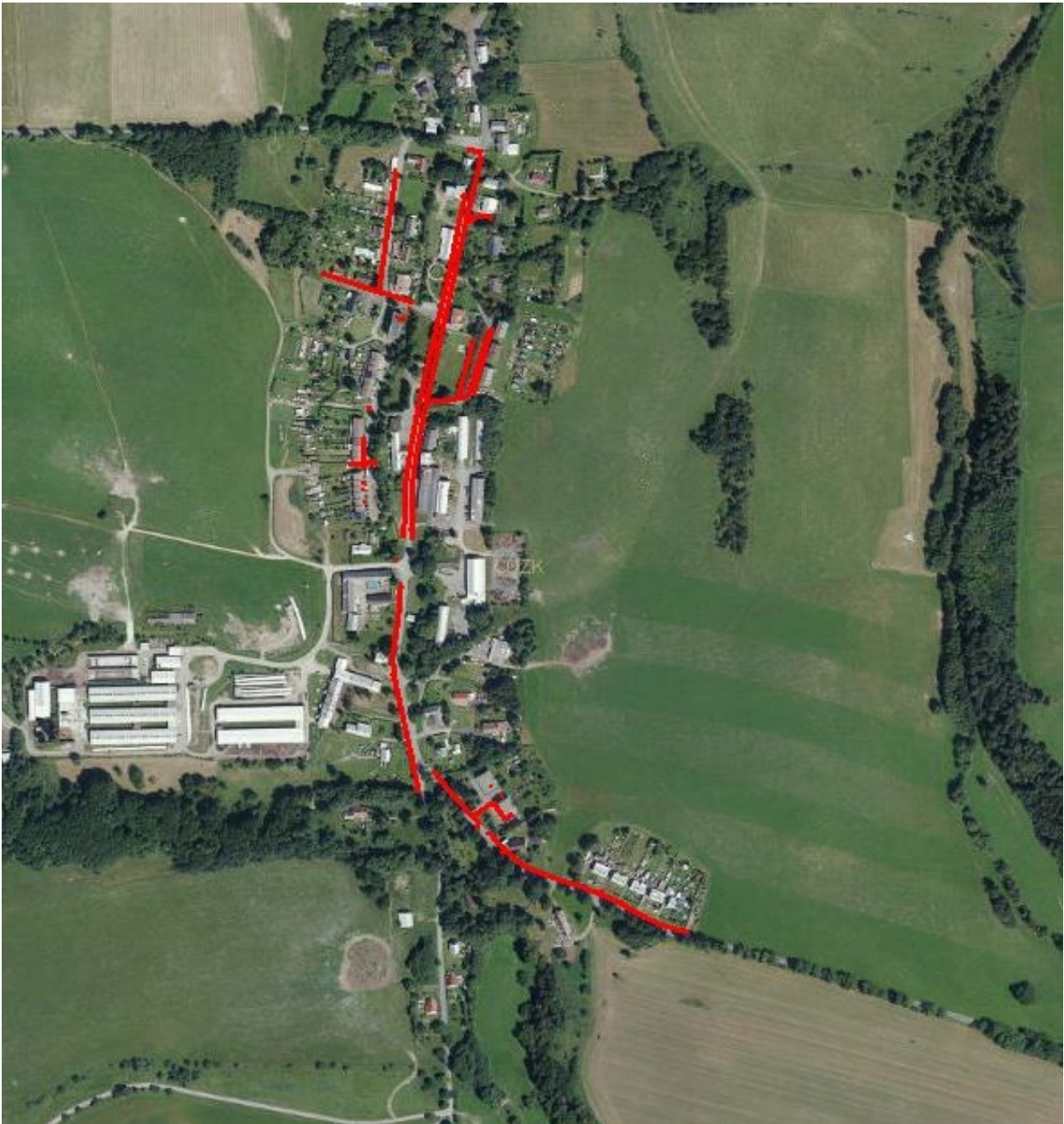
b) u kanalizačních stok nad průměr 500 mm, 2,5 m,

c) u kanalizačních stok o průměru nad 200 mm, jejichž dno je uloženo v hloubce větší než 2,5 m pod upraveným povrchem, se vzdálenosti podle písmene a) nebo b) od vnějšího líce zvyšují o 1,0 m.

## B7. VLIV STAVBY NA ŽIVOTNÍ PROSTŘEDÍ A OCHRANA ZVLÁŠTNÍCH ZÁJMŮ

Dešťová kanalizace obce Křišťanovice v tomto stávajícím umístění, zjištěném stavu a stávajícím využití nemá negativní důsledky ani na stávající nemovitosti a svým technickým stavem nepředstavuje významné riziko znečištění spodních vod.

## C. ZJEDNODUŠENÝ SITUAČNÍ NÁKRES



## D. ZJEDNODUŠENÁ VÝKRESOVÁ DOKUMENTACE

Technická zpráva	TZ PK Křišťanovice.pdf
Výkresy	PK Křišťanovice.pdf

### D1. Seznam výkresů/souborů:

PK Křišťanovice.pdf	Mapa kanalizační sítě – mapový list
PK Křišťanovice přehledka.pdf	Přehledná mapa
Tabulka kanalizace Křišťanovice.pdf	Tabulky úseků kanalizace
Zaměřené body Křišťanovice.pdf	Seznam zaměřených bodů kanalizace
TZ PK Křišťanovice.pdf	Technická zpráva
FOTO + VIDEO	Adresář s fotodokumentací a videi z nahlížecí kamery
DATA	Adresář s digitálními daty

## E. LEGENDA VÝKRESOVÉ DOKUMENTACE

Přesnost zaměření kanalizace	
Geodeticky zaměřeno	Jsou zaměřeny všechny koncové i počáteční body a je znám přesný průběh. Zkontrolováno inspekční kamerou alespoň z jedné strany.
Přibližný zákres	Je zaměřen alespoň jeden z počátečního či koncového bodu, ale není znám přesný průběh. U přípojek je zakresleno přibližné napojení.
Označení povrchových bodů kanalizace	
M	jednotná vpust (příklad M17)
V	vpust kanalizace (příklad V1)
VY	výpust kanalizace do recipientu (příklad VY2)
S	kanalizační šachta (příklad S25)

## E. FOTODOKUMENTACE

